

# Fluida **IN ANTEPRIMA** precisione

Guarda il video su:



[caffeditrice.com](http://caffeditrice.com)



di Gianfranco Peletti

Aspetto marziale, ampia scelta per la lunghezza della canna, precisione assoluta: l'STF 12 di Fabarm mantiene le promesse fatte in fase di progettazione. Un fucile completamente "made in Italy" offerto a un prezzo molto competitivo



**A**lle fiere di settore, nei mesi scorsi, Fabarm ha presentato un nuovo fucile che ha suscitato l'interesse e la curiosità di tutti gli appassionati e degli addetti ai lavori: il modello STF 12, primo nato della nuova linea Professional, dedicata agli operatori della sicurezza e del law enforcement. In questo periodo l'azienda ha continuato a lavorare con una serie di ritocchi e aggiustamenti, come lo spostamento sul lato destro della vite di bloccaggio della slitta Picatinny per lasciare la possibilità di montare un portacartucce sul lato sinistro della carcassa. Grazie alla collaborazione con Laurent Gaude, product manager e direttore marketing, abbiamo avuto in anteprima il modello Compact con cui abbiamo potuto eseguire una prova molto esauriente.

### Il fucile in prova

Il Fabarm STF 12 è un fucile a canna liscia a ripetizione manuale, cosiddetto a pompa, che grazie a molteplici configurazioni è in grado di soddisfare esigenze specifiche di diverse categorie. Questo modello è il primo della nuova linea denominata Professional, per identificare chiaramente prodotti destinati a un uso specifico da parte di professionisti, in questo caso militari e forze dell'ordine. Il fucile è venduto in una robusta scatola di cartone, compartimentata all'interno, dove vi sono i vari elementi e gli accessori forniti di serie: certificato di garanzia internazionale, il manuale di istruzioni (molto completo e scritto in sei lingue), il disegno dell'esplosivo dell'arma con tutti i particolari, il certificato di collaudo del Banco nazionale di prova (attestante che la canna identificata con il numero di serie, in aggiunta alla prova su-



È evidente la guardia del grilletto sovradimensionata per poterla utilizzare anche con guanti pesanti. Si notano anche il grilletto diritto tipo "Racing" e la forma triangolare della sicura che facilita il suo disinserimento

periore prevista dalla C.I.P. per pallini d'acciaio a 1320 BAR: su richiesta della ditta Fabarm è stata sottoposta a una ulteriore prova con una cartuccia che sviluppa una sovrappressione di 1630 BAR, superandola in modo favorevole), slitta Picatinny MIL-STD 1913 di 390 mm dotata di un sistema di fissaggio a pivot con vite di blocco, tacca di mira regolabile a diottra con inserti luminosi in fibra di colore verde, mirino con un inserto luminoso in fibra di colore rosso (prodotte in Italia dalla LPA), tacca di mira vite per coprire l'inserto di blocco quando non è montato la slitta Picatinny, strozzatore Inner HP Accuracy con alesaggio cilindrico, strozzatore Inner HP Accuracy con alesaggio cilindrico con attacco a vite per montaggio del "Door Breacher", freno di bocca "Door Breacher", prolunga per una cartuccia, chiave bloccaggio strozzatore e set in plastica contenente cinque chiavi a brugola.

### Primo montaggio

L'assemblaggio dell'arma è semplicissimo: basta prendere in mano l'arma priva di canna accertandosi che la faccia anteriore dell'otturatore sia a filo con la carcassa, inserire la canna facendo passare la culatta attraverso l'otturatore, la carcassa e l'occhiello anteriore attraverso il serbatoio, spingendola a fondo e decidere la configurazione che si vuol dare all'arma. In quella più semplice basta avvitare il tappo sul tubo serbatoio e la stessa è pronta all'uso. Se, invece, vogliamo montare la prolunga in dotazione, bisogna rimuovere l'anello di tenuta molla serbatoio (utilizzando una pinza a due punte) e avvitare comprimendo la molla. Se si utilizza la prolunga con capacità superiore a due cartucce, bisogna mettere un distanziatore fornito in dotazione, seguendo le corrette istruzioni sul manuale. Il montaggio della slitta Picatinny è semplicissimo, perché basta porre la slitta a 90° sul lato sinistro inserendola nella base anteriore e ruotarla verso destra (in modo antiorario) disponendola sulla base posteriore, abbassare la leva di fissaggio e serrarla saldamente. Il fucile è comunque utilizzabile anche senza montare la slitta Picatinny perché davanti alla base anteriore della slitta è presente un mirino basso regolabile in altezza che è collimato dalla tacca copri-mira posteriore che consiste in un coperchio amovibile che viene fissato avvitandolo con una ghiera zigrinata manuale, sulla base posteriore di bloccaggio. Il montaggio del freno di bocca "Door Breacher" è molto semplice e intuitivo, utilizzando l'apposita chiave fornita



La volata dell'arma con l'attacco a Pivot della slitta Picatinny e il Compensatore / Door Breacher con la prolunga di 1 colpo

Il fucile in assetto "da combattimento", con montata un'ottica a 4 ingrandimenti e una torcia sulla Picatinny inferiore

Il grosso pulsante rigato che aziona la robustissima cerniera del blocco in apertura del calcio



in dotazione si slitta e si toglie lo strozzatore normale e nello stesso modo si inserisce e si blocca quello con l'attacco per il freno di bocca che si monta semplicemente avvitandolo in senso orario. Si può bloccare anche a mano, perché delle feritoie trasversali con la fuoriuscita del gas mantengono l'avvitamento.

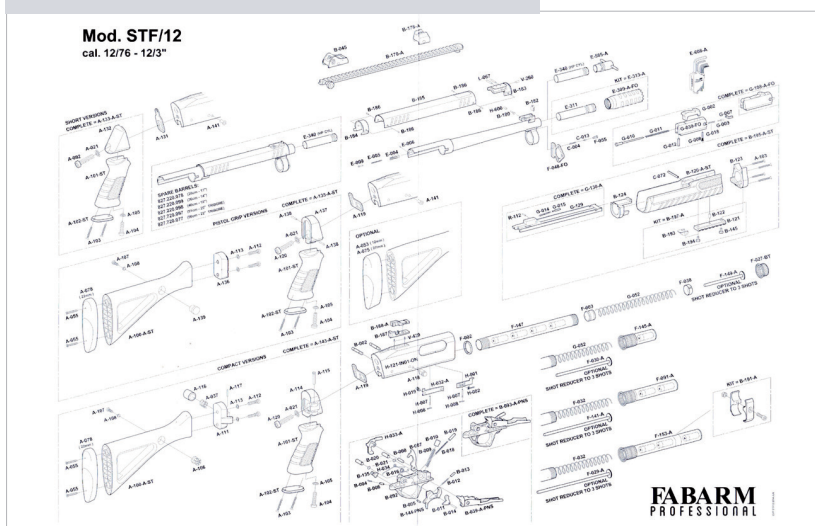
Abbiamo detto che il fucile è modulare e può essere montato con diverse lunghezze di canna, tutte in cal. 12 Magnum con camera da 3"-76 mm, così da soddisfare le esigenze dell'operatore: 11"-28 cm, 14"-36 cm, 18"-46

cm, 20"-51 cm, 22"-56 cm, tutte con alesature Tribore HP e strozzatori Inner HP Accuracy. Cambiando la canna muta anche la lunghezza del serbatoio di prolunga che esiste anche da due e da tre cartucce: quindi con le canne da 11" e 14" si applica la prolunga di un colpo per avere a disposizione cinque colpi +1, con le canne da 18" e 20" si applica la prolunga di due colpi, aumentando così la capacità a 6+1 colpi, e infine, con le canne più lunghe da 20" e 22" si applica la prolunga a tre colpi portando la capacità a 7+1 colpi, che, per inciso, è la più elevata in armi di questo tipo.

### Materiali e classificazione

Come abbiamo detto l'arma è costruita interamente in acciaio ed Ergal 55, con finitura della carcassa in nero opaco, calcio e asta in materiale composito pieghevole con finitura *softouch*, che consiste in un trattamento speciale per aumentare la presa in tutte le condizioni atmosferiche e offre una sensazione tattile di tipo morbido e vellutato, come se fosse ricoperta di gomma; inoltre, questo trattamento rende in materiale estremamente resistente: Il calcio pieghevole ha una lunghezza di 320 mm. Molto interessante anche il gruppo di

L'esploso dell'arma che evidenzia tutti i particolari



I due componenti di mira prodotti dalla L-PA, regolabili e con gli inserti in fibre ottiche verdi per la tacca e rosso per il mirino



FABARM STF 12 CAL. 12



La canna da 28 centimetri smontata con la culatta in evidenza

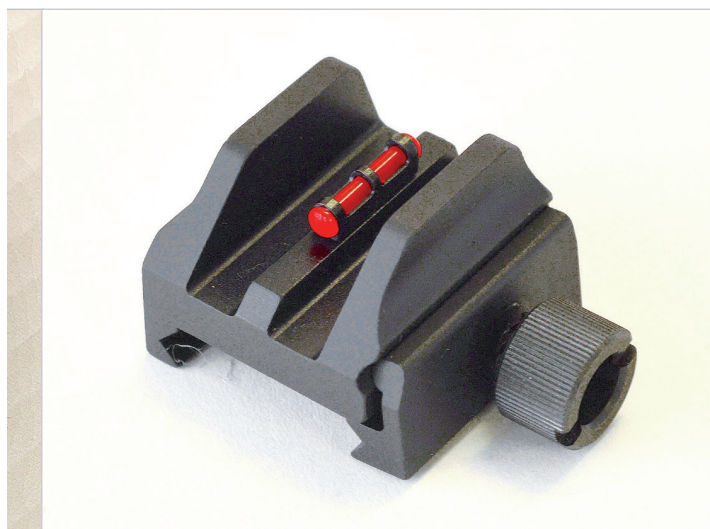
scatto con un grilletto denominato Racing, con forma diritta e peso di scatto di circa 1.600 g. molto veloce con uno stacco a “rottura di cristallo”. Come ho

detto all’inizio la versione che ci è stata fornita per la prova è la Compact che monta la canna più corta che è quella da 28 cm, e pertanto rientra nelle armi comuni e non in quelle da caccia. Ricordiamo che, secondo la direttiva Cee 91/477, allegato I, punto IV, lettera A, è arma corta “qualsiasi arma da fuoco la cui canna ha una lunghezza inferiore ai 30 cm oppure la cui lunghezza totale non supera i 60 cm”, mentre è arma lunga “qualsiasi arma da fuoco diversa dalle armi da fuoco corte”. Nel caso del fucile oggetto della nostra prova, vista la lunghezza della canna di 28 cm, anche se la lunghezza totale è di 75 cm, è indubbio che rientri nelle armi corte

e quindi è un’arma comune da sparo e come tale va denunciata rientrando nel numero massimo di tre.

#### La prova a fuoco

Abbiamo provato il Fabarm STF 12, come di consueto, al nostro Centro di sperimentazione e prove del poligono di Galliate, utilizzando tiratori di diversa esperienza con armi lunghe, per avere impressioni più varie possibili. Il munizionamento ci è stato fornito dall’amico Gigi Orlandi dell’omonima ditta di San Vito di Gaggiano, che oltre al munizionamento classico, ci ha fornito anche quello speciale di tipo non letale, con palla unica in gomma e palletoni dello stesso materiale, così da poter provare l’STF anche come arma da “difesa abitativa”. Abbiamo utilizzato bersagli cartacei del tipo utilizzato dalla Fitds (Federazione italiana tiro dinamico) ▼





L'arma impugnata evidenzia l'ergonomia dei componenti. Si notano bene gli inserti della fibra ottica verde della tacca di mira

▲ sportivo), disponendoli a 10 metri con il munizionamento non letale e a 25 metri con il munizionamento a palla unica da 28 grammi, nella versione da tiro e in quella depotenziata per avere un minore rumore in decibel. Imbracciata l'arma, il feeling è immediato e i congegni di mira vanno immediatamente sul bersaglio, con il palo del mirino al centro del cerchio della diottra che è piuttosto ampio e quindi più adatto a un ingaggio rapido che a un tiro di precisione. Tutto si trova al suo posto e, impugnando il calcio a pistola con il braccio esteso, ci si trova a impugnare il manicotto dell'asta del pompa, la leva di sblocco del meccanismo di grande dimensione è posizionata esattamente davanti alla guardia del grilletto ed è facilmente rag-

giungibile e azionabile anche da persone di taglia piccola; ciò è stato confermato da tutti i tiratori del gruppo con altezze variabili da 165 a 190 cm. La prova è iniziata con il munizionamento normale a palla unica da 28 grammi, sparando in piedi senza appoggio, utilizzando la diottra e il mirino forniti di serie e montati sulla slitta Picatinny, ai bersagli posizionati alla distanza di 25 metri. Tutti i tiratori sono

riusciti a posizionare i colpi all'interno dell'area del bersaglio contrassegnata dalla A, con rosate abbastanza ristrette (intorno ai 20 cm circa), che si sono allargate a 30-35 cm sparando rapidamente e comunque con un risultato veramente ottimo. L'arma è stata sempre facilmente controllabile e gestibile, con un rinculo ridotto nonostante la leggerezza dell'arma, grazie anche all'efficacia dell'appoggio di gomma alla spalla. Il meccanismo di azionamento è fluido e piacevole da azionare, perché all'interno del manicotto in materiale composito vi sono le aste di acciaio e quindi il meccanismo funziona metallo su metallo dando una sensazione piacevole di scorrevolezza e di precisione del meccanismo. Per poterla utilizzare in tranquillità, espellendo e caricando cartucce di lunghezza diversa, anche un po' corte senza mettere in difficoltà l'azione va utilizzato in modo marziale, vale a dire con una certa energia, senza esitazioni e timori: allora il funzionamento e il rumore della meccanica danno l'idea di una meccanica fine tipo orologio. Per divertimento abbiamo provato anche le cartucce depotenziate, sempre con palla unica da 28 g, sparando a una giostra di piatti metallici con diametro di 20 cm sempre ai 25 me-

Il fucile aperto con il metro per visualizzare la lunghezza



Svitando il tappo del serbatoio si scompone il fucile per la pulizia delle parti, il cosiddetto smontaggio di campagna

**Fabarm STF 12 cal. 12**



**PREZZO 1.412 euro**



A sinistra: l'autore durante la prova con le cartucce non letali a palla in gomma

Sotto: le cartucce non letali della Cheddite con pallettoni in gomma, di cui parleremo in un prossimo articolo sulla difesa abitativa



A sinistra: un bella immagine dello strozzatore Inner HP Accuracy dopo avere sparato circa 300 cartucce. Si notano sulla scritta grande i residui di combustione delle polveri



**Produttore:** Fabarm Spa, Travagliato (BS), [www.fabarm.com](http://www.fabarm.com)  
**Modello:** STF  
**Calibro:** 12/76 mm  
**Lunghezza canna:** 11", 14", 18", 20", 22"

**Finitura canna:** nera opaca  
**Strozzatori:** Inner HP Accuracy  
**Capacità totale:** da 5+1 a 7+1 colpi  
**Funzionamento:** manuale con maniccotto a pompa  
**Calcio:** pieghevole in

composite, lunghezza 320 mm  
**Finitura:** Soft Touch  
**Carcass:** Ergal 55  
**Finitura carcassa:** nera opaca  
**Mire:** diottra e mirino smontabili con fibre ottiche di riferimento

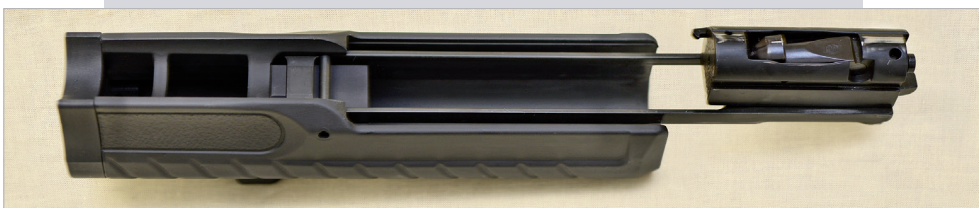
**Grilletto:** racing  
**Dotazione:** Door Breacher, Picatinny MIL-STF 1913, Picatinny sotto asta  
**Lunghezza totale:** 84 cm (con canna da 11")  
**Pressione di prova:** 1630 bar

tri: anche in questo caso mancare il piatto era praticamente impossibile; l'arma si trovava sempre allineata e, grazie anche al grilletto e al sistema di scatto, il bersaglio

era sempre colpito da tutti i tiratori. Con le cartucce a palla di gomma e pallettoni di gomma, realizzate per la cosiddetta difesa abitativa, abbiamo posizionato i ber-

sagli alla distanza di 10 metri e anche in questo caso la prova è stata estremamente positiva in quanto tutti i colpi andavano a finire nell'area della A. Grazie al meccanismo di ripetizione manuale a pompa non c'è stato nessun problema di riarmo, indipendentemente dalla pressione esercitata dal caso della cartuccia: il fucile ha funzionato sempre perfettamente. Il giudizio finale di tutto il gruppo è stato veramente positivo, senza nessuna critica. Indubbiamente la nuova linea Professional di Fabarm apre nuovi orizzonti per l'azienda e gli appassionati.

La slitta con le guide in acciaio e il robustissimo otturatore a blocco cadente



**ARMI LUNGHE**